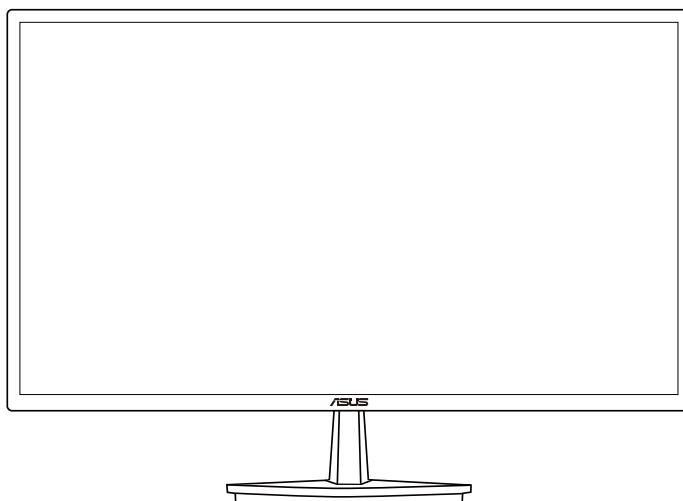


ASUS[®]

VN248HA/NA/QA

LCD skærm

Brugsanvisning



Indholdsfortegnelse

Varsler	iii
Sikkerhedsoplysninger	iv
Vedligeholdelse og rengøring	v
1.1 Velkommen	1-1
1.2 Pakkeindhold	1-1
1.3 Samling af skærmens fod	1-2
1.4 Kabeltilslutning	1-2
1.5 Indledning	1-3
1.5.1 LCD-skærmens forside	1-3
1.5.2 LCD-skærmens bagside	1-5
1.5.3 Funktionen QuickFit	1-6
2.1 Aftagelse af arm/stativ (til VESA vægmontering).....	2-1
2.2 Justering af skærmen	2-2
3.1 Skærmmenu (OSD)	3-1
3.1.1 Sådan konfigureres indstillingerne	3-1
3.1.2 Indledning til OSD-funktionen	3-1
3.2 Specifikationer	3-5
3.3 Fejlfinding (FAQ)	3-6
3.4 Liste over understøttet timing	3-7

Copyright © 2014 ASUSTeK COMPUTER INC. Alle rettigheder forbeholdes.

Det er ikke tilladt på nogen måde at gengive, transskribere, lagre i et lagringssystem eller oversætte til et hvilket som helst andet sprog nogen del af denne vejledning, herunder produkterne og softwaren beskrevet heri, uden udtrykkelig skriftlig tilladelse fra ASUSTeK COMPUTER INC., undtagen dokumentation til sikkerhedskopieringsformål, der opbevares af køberen. ("ASUS").

Der gives ikke garanti eller service for produktet hvis: (1) produktet er blevet repareret, modificeret eller ændret, medmindre en sådan reparation, modifikation eller ændring er udført af ASUS; eller (2) hvis produktets serienummer er ulæseligt eller mangler.

ASUS VIDEREGER DENNE VEJLEDNING "SOM DEN ER", UDEN GARANTI AF NOGEN SLAGS, HVERKEN UDTRYKkelig ELLER UNDERFORSTÅET, INKLUSIV OG IKKE BEGRÆNSET TIL UNDERFORSTÅEDE GARANTIER ELLER BETINGELSER FOR SALGBARHED ELLER EGNETHED TIL ET BESTEMT FORMÅL. ASUS, DETS DIREKTØRER, LEDERE, MEDARBEJDERE OG AGENTER ER UNDER INGEN OMSTÆDIGHEDER ANSVARLIGE FOR NOGEN INDIREKTE, SPECIELLE, TILFÆLDIGE ELLER EFTERFØLGENDE BESKADIGELSER (HERUNDER BESKADIGELSER SOM TAB AF FORTJENESTE, TAB AF HANDEL, TAB AF BRUG ELLER DATA, AFBRYDELSE AF HANDEL OG LIGNENDE), SELV OM ASUS ER BLEVET BEKENDT MED MULIGHEDEN FOR SÅDANNE BESKADIGELSER FRA EN DEFEKT ELLER FEJL I DENNE VEJLEDNING ELLER I PRODUKTET.

SPECIFIKATIONER OG OPPLYSNINGER I DENNE VEJLEDNING GIVES KUN TIL OPLYSENDE FORMÅL OG KAN ÆNDRES NÅR SOM HELST UDEN VARSEL, OG MÅ IKKE FORTOLKES SOM EN FORPLIGTELSE FOR ASUS. ASUS PÅTAGER SIG INTET ANSVAR ELLER ERSTATNINGSPLIKT FOR FEJL ELLER UNØJAGTIGHEDER, DER MÅTTE FOREKOMME I VEJLEDNINGEN, HERUNDER PRODUKTET OG SOFTWAREN, DER BESKRIVES HERI.

Produkter og virksomhedsnavne i denne vejledning kan være eller ikke være registrerede varemærker og ophavsretter tilhørende de respektive virksomheder. De er kun brugt som produktidentifikation eller forklaring og til ejernes fordel uden nogen hensigt om krænkelse.

Varsler

Erklæring fra Federal Communications Commission (FCC) (USA)

Denne enhed overholder afsnit 15 af FCC-reglerne. Driften skal ske i henhold til følgende to betingelser:

- Udstyret må ikke forårsage skadelige forstyrrelser, og
- Dette udstyr skal acceptere alle forstyrrelser der modtages, inklusiv forstyrrelser der kan forårsage uønsket drift.

Dette udstyr er testet og fundet i overensstemmelse med grænserne for en klasse B digital enhed ifølge del 15 i FCC-reglerne. Disse grænser har til formål at skabe rimelig beskyttelse mod skadelig interferens i private installationer. Udstyret genererer, bruger og kan udsende radiofrekvensenergi, og hvis den ikke installeres og bruges i overensstemmelse med fabrikantens vejledning, kan det forårsage skadelig interferens for radiokommunikation. Der er dog ingen garanti, at interferens ikke vil opstå i en bestemt installation. Hvis udstyret er årsag til forstyrrelser i radio eller TV modtagelse – hvilket kan bestemmes ved at slå udstyret fra og til – opfordres brugeren til at prøve at afhjælpe forstyrrelsen vha. en eller flere af de efterfølgende metoder:

- Vend eller sæt modtagerantennen et andet sted.
- Forøg separationen mellem udstyret og modtageren.
- Tilslut udstyr til en stikkontakt, der ikke er på det samme kredsløb som modtageren.
- Kontakt forhandleren eller en erfaren radio/TV tekniker for hjælp.



Som Energy Star[®] partner har vores firma fastlagt, at dette produkt opfylder Energy Star[®] -retningslinjerne for lavt strømforbrug.

Erklæring fra Canadian Department of Communications

Dette digitale udstyr overskrider ikke Klasse B begrænsningerne for radiostøjslip fra digitaludstyr, som beskrevet i Radio Interference Regulations fra Canadian Department of Communications.

Dette digitale apparat i klasse B opfylder den canadiske standard ICES-003.

Sikkerhedsoplysninger

- Inden skærmen sættes op skal du omhyggeligt læse al dokumentationen, der kom med pakken.
- For at forebygge brand og stødrisiko må skærmen aldrig udsættes for regn eller fugt.
- Forsøg aldrig at åbne skærmens kabinet. Den høje, farlige spænding inden i skærmen kan afstedkomme alvorlig fysisk personskade.
- Hvis strømforsyningen ophører med at fungere, forsøg ikke selv at reparere den. Kontakt en elektriker eller din forhandler.
- Inden produktet bruges skal du sikre, at alle ledninger er korrekt tilsluttet og at de strømførende ledninger ikke er beskadiget. Hvis du ser nogen form for beskadigelse, skal du straks kontakte forhandleren.
- Kabinettets spalter og åbninger på bagsiden eller på oversiden er til ventilation. Disse åbninger må ikke blokeres. Produktet må aldrig placeres nær eller over en radiator eller anden varmekilde, med mindre der findes passende ventilation.
- Skærmen må kun forsynes med den type strømkilde, der er angivet på mærkaten. Hvis du ikke er sikker på, hvilken type strømforsyning du har i dit hjem, skal du kontakte forhandleren eller dit lokale elselskab.
- Brug det korrekte stik, der passer til stikkontakten.
- Undgå at overbelaste el-ledningen samt eventuelle forlængerledninger. Overbelastning kan medføre brand eller elektrisk stød.
- Undgå støv, fugtighed og kraftige temperaturudsving. Anbring ikke skærmen i et område, hvor den kan blive våd. Anbring skærmen på en solid overflade.
- Træk skærmens stik ud af stikkontakten under tordenvejr og når den ikke bruges i en længere periode. Dette vil beskytte skærmen mod beskadigelse fra spændingsbølger.
- Du må ikke skubbe genstande eller spilde væsker ind i skærmerkabinettets åbninger.
- For at sikre, at skærmen fungerer tilfredsstillende, må skærmen kun bruges sammen med UL-godkendte computere, der er udstyret med korrekte stik, som er mærket med 100-240V AC.
- Soklen skal installeres i nærheden af apparatet og skal være let tilgængeligt
- Hvis du har tekniske problemer med skærmen, skal du kontakte en elektriker eller din forhandler.

Vedligeholdelse og rengøring

- Inden du løfter eller flytter din skærm, er det bedst at du frakobler ledninger og elledningen. Brug den korrekte løfteteknik når du flytter skærmen. Når du løfter eller bærer skærmen, skal du tage fat i skærmens kanter. Løft ikke skærmen i stativet eller ledningen.
- Rengøring. Sluk for skærmen og træk ledningen ud af stikkontakten. Rengør skærmens overflade med en fnugfri, ikke-ridsende klud. Fastsiddende pletter kan fjernes med en klud, der er fugtet med et mildt rengøringsmiddel.
- Undgå at bruge et rengøringsmiddel, der indeholder alkohol eller acetone. Brug et rengøringsmiddel, der er beregnet til LCD-skærme. Sprøjt aldrig rengøringsmiddel direkte på skærmen, da det kan dryppe ind i skærmen og forårsage kortslutning.

Følgende symptomer er normale for skærmen:

- Skærmen flimrer muligvis under den første brug pga. beskaffenheden af fluorescerende lys. Sluk og tænd igen på sluk/tænd-knappen for at sikre, at flimren forsvinder.
- Du lægger muligvis mærke til en ujævn lysstyrke på skærmen, afhængigt af, hvilket billede du bruger som baggrundsbillede på skærmen.
- Hvis det samme billede vises i timevis, kan skærbilledet brændes fast på skærmen, så det også kan ses efter der skiftes til et andet skærbillede. Skærmen vil langsomt genoprette sig selv, eller du kan slukke for skærmen i nogle timer.
- Når skærmen bliver sort eller blinker, eller ikke fungerer længere, skal du kontakte forhandleren eller et servicecenter for at få den repareret. Du må ikke selv forsøge at reparere skærmen!

Udtryk, der anvendes i denne vejledning



ADVARSEL: Oplysninger for undgåelse af personskade for dig selv, når du forsøger at udføre en opgave.



BEMÆRK: Oplysninger for undgåelse af beskadigelse af komponenter når du forsøger at udføre en opgave.



VIGTIGT: Oplysninger, der SKAL følges for at fuldføre en opgave.



BEMÆRK: Tips og yderligere oplysninger som en hjælp til fuldførelse af en opgave.

Yderligere oplysninger

Der henvises til følgende kilder for yderligere oplysninger og for opdateringer af produkter og software.

1. **ASUS' websteder**

ASUS' verdensomspændende websteder har opdaterede oplysninger om hardware- og software-produkter fra ASUS. Se **<http://www.asus.com>**

2. **Ekstra dokumentation**

Din produktpakke indeholder muligvis ekstra dokumentation, der er tilføjet af din forhandler. Disse dokumenter er ikke en del af standardpakken.

1.1 Velkommen

Mange tak for købet af din ASUS® LCD skærm!

Den seneste LCD-bredskærm fra ASUS har et klarere, større og lysere display, plus en lang række funktioner, der forbedrer oplevelsen af det viste.

Du kan bruge disse funktioner til at nyde den bekvemme og flotte visuelle oplevelse, som skærmen tilbyder!

1.2 Pakkeindhold

Kontroller, at følgende dele er i pakken:

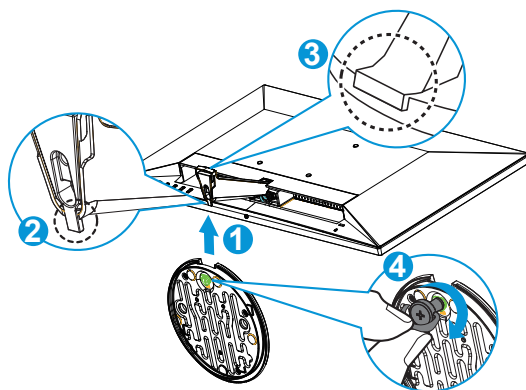
- ✓ LCD skærm
- ✓ Skærmsokkel
- ✓ Brugervejledning
- ✓ Garantibevis
- ✓ Strømkabel
- ✓ 1x VGA-kabel
- ✓ 1 x Lydkabel (ekstraudstyr)
- ✓ 1 x HDMI-kabel (ekstraudstyr)
- ✓ 1 x DVI-kablet (ekstraudstyr)
- ✓ 1 x DP-kabel (ekstraudstyr)



-
- Hvis nogen af de ovenstående emner er beskadigede, skal du kontakte forhandleren.
-

1.3 Samling af skærmens fod

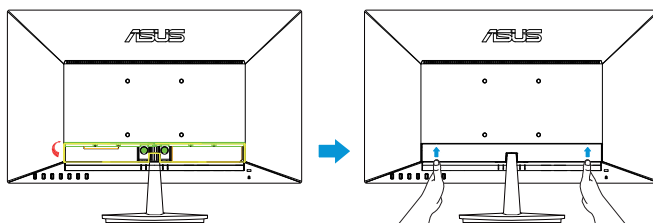
1. Fastgør foden til armen.
2. Sørg for, at indsætte fligen i hakket på soklen.
3. Armens ende rager lidt ud over soklen. Den skal ikke skubbes ind.
4. Skru soklen fast på armen.



- Vi anbefaler, at du dækker bordoverfladen med en blød klud for at undgå, at skærmen beskadiges.

1.4 Kabeltilslutning

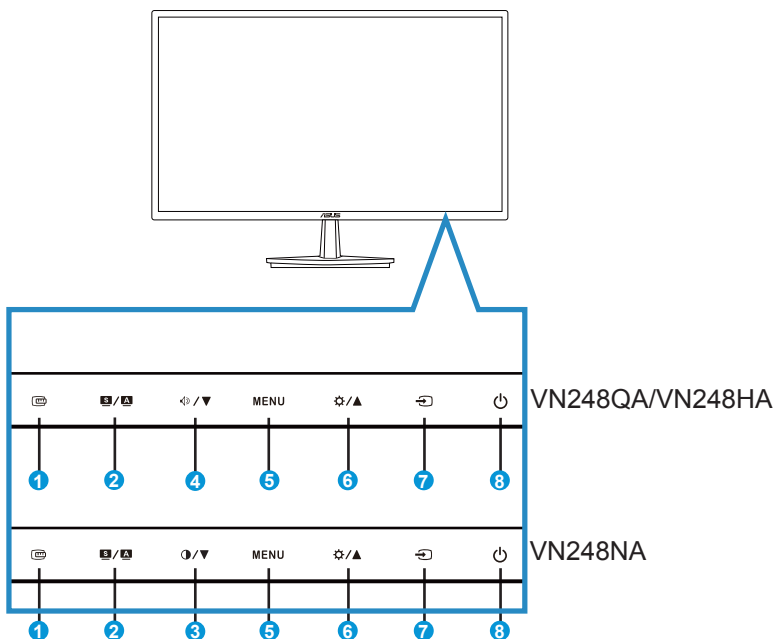
Tilslut kablerne, som du behøver, baseret på kapitel 1.5.2, side 1-5.












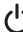
- Løft dækslet til IO-porten op for at tilslutte kablerne. Efter at du har tilsluttet kablerne, skal du lukke dækslet og trykke det forsigtigt opad til dens oprindelige position med begge tommelfingre på begge sider af dækslet.

1.5 Indledning

1.5.1 LCD-skærmens forside

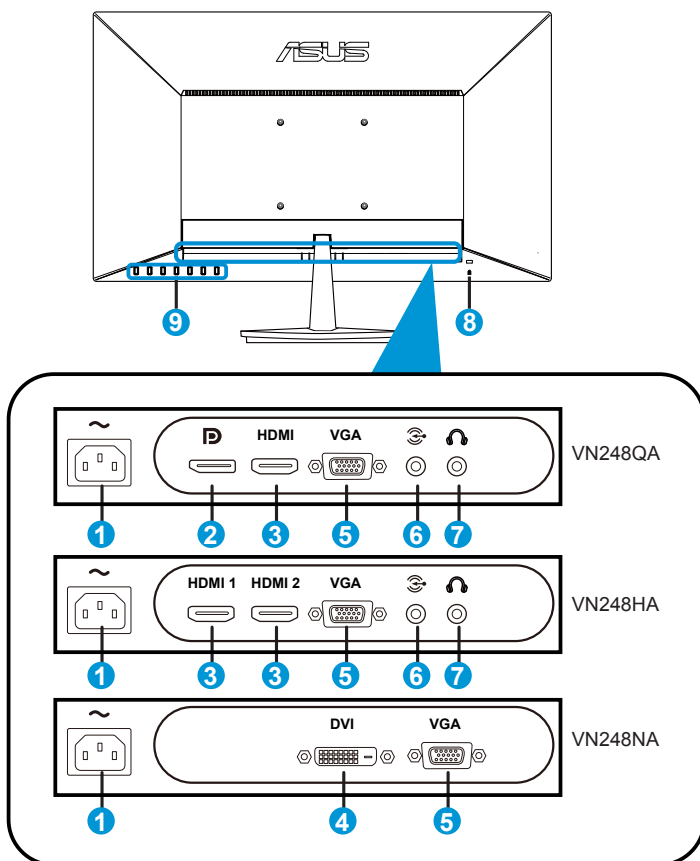


1.  QuickFit-knap:
 - Dette er en genvejstast til at aktivere **QuickFit**-funktionen, som er designet til justering.
 - **QuickFit** funktionen indeholder 7 sider med normale netmønstre, papirstørrelser og billedstørrelser. Se side 1-6 for yderligere oplysninger.
2.  Knap:
 - Du kan automatisk justere billedet til den optimale position, clocking og fasen ved at trykke og holde ned på knappen i 2-4 sekunder (kun i VGA-tilstand).
 - Denne genvejstast bruges til at skifte mellem 8 forudindstillede videoindstillinger (**Scenery (Scenisk)**, **Standard**, **Theater (Teater)**, **Game (Spil)**, **Night View (Natvisning)**, **sRGB**, **Reading (Læsning)** og **Darkroom (Mørkekammer)** med SplendidPlus Video Intelligence teknologien.
 - Afslut OSD-menuen eller gå tilbage til den forrige menu mens OSD-menuen er aktiv.

3.  /  Knap:
 - Tryk på denne knap for at sænke værdien for den valgte funktion eller for at gå til den næste funktion.
 - Tasten er også en genvejstast for justering af kontrast.
4.  /  Knap:
 - Tryk på denne knap for at sænke værdien for den valgte funktion eller for at gå til den næste funktion.
 - Det er også en knap for justering af lydstyrken.
5. MENU-knap:
 - Tryk på denne knap for at åbne OSD-menuen.
 - Tryk på denne knap for at åbne/vælge det fremhævede ikon (funktion) mens OSD er aktiveret.
 - Hold denne knap nede i over fem sekunder, for at slå tastaturlåsen til og fra.
6.  /  Knap:
 - Tryk på denne knap for at øge værdien af den valgte funktion eller gå til de forrige funktioner.
 - Det er også en knap for justering af lysstyrken.
7.  Input Select (indgangsvalg)-knap:
 - Denne genvejsknap bruges til at skifte mellem indgangssignalerne VGA, DVI (VN248NA), HDMI (VN248HA/VN248QA), DisplayPort (VN248QA).
8.  Tænd/Sluk knap/Strømindikator:
 - Tryk på denne knap for at tænde/slukke for skærmen.
 - Betydningen af farver for tænd/sluk-indikatoren er som i tabellen nedenfor.

Status	Beskrivelse
Hvid	TIL
Gul	Standby tilstand
FRA	FRA

1.5.2 LCD-skærmens bagside



1. Indgangsport for vekselstrøm
2. DisplayPort
3. HDMI-port
4. DVI-port
5. VGA-port
6. Lydindgang
7. Hovedtelefonudgang
8. Kensington-lås
9. Betjeningsknapper

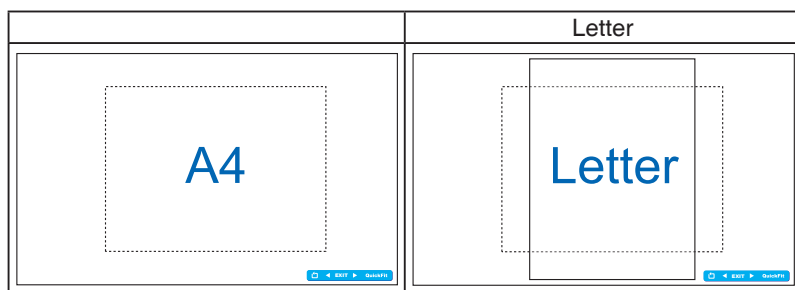
1.5.3 Funktionen QuickFit

QuickFit funktion indeholder tre mønstre: (1) Net (2) Papirstørrelse (3) Billedstørrelse.

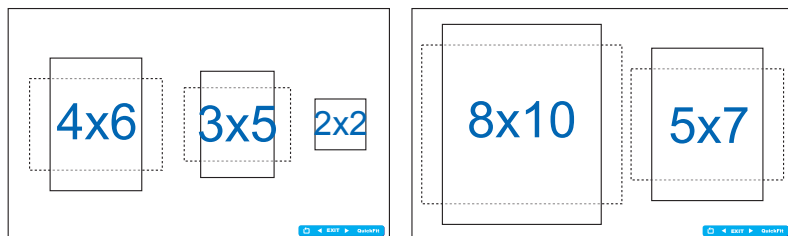
1. Netmønstre: Gør det lettere for designere og brugere at organisere indholdet og layoutet på en side, så de opnår et ensartet udseende.



2. Papirstørrelse: Giver brugeren mulighed for at se dokumentet i originalstørrelsen på skærmen.



3. Billedstørrelse: Giver fotografere og andre brugere mulighed for at se og redigere deres billeder i originalstørrelse på skærmen.



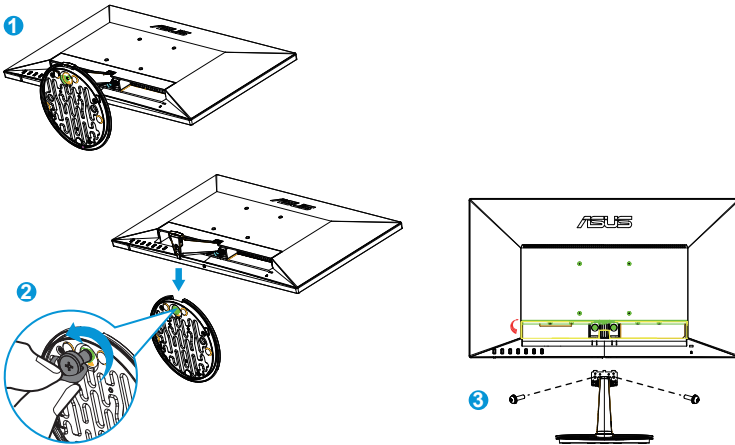
2.1 Aftagelse af arm/stativ (til VESA vægmontering)

Det aftagelige stativ til denne skærm er designet specielt til VESA vægmonteringer.

1. Frakobl strøm- og signalledninger. Læg forsigtigt skærmen på et rent bord med forsiden vendt nedad.
2. Brug dine fingre til at løsne skruen på bund af soklen, og fjern soklen fra stativet.
3. Du kan også bruge en skruetrækker til at fjerne skrueerne, som sikrer stativet til skærmen, og fjerne stativet fra skærmen.



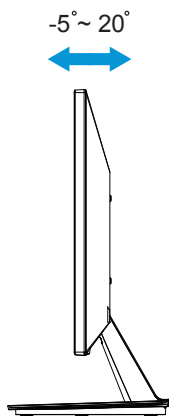
- Vi anbefaler, at du dækker bordoverfladen med en blød klud for at undgå, at skærmen beskadiges.
- Hold på skærmens fod, mens skrueerne fjernes.



- VESA-vægmonteringsæt (100 x 100 mm) skal købes særskilt.
- Brug kun UL-godkendte vægmonteringsbeslag med minimums vægt/belastning på 22,7kg (skruestørrelse: M4 x 10 mm).

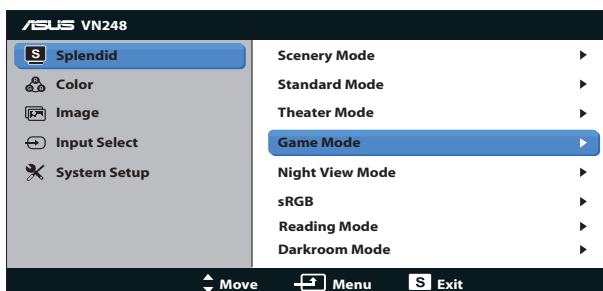
2.2 Justering af skærmen

- For at opnå den optimale visning anbefaler vi, at du ser på hele skærmens visningsflade mens du justerer skærmen til den vinkel, der er mest komfortabel for dig.
- Hold på standen for at undgå, at skærmen falder, mens du ændrer vinklen.
- Skærmens vinkel kan justeres fra -5° til 20° .



3.1 Skærmmenu (OSD)

3.1.1 Sådan konfigureres indstillingerne

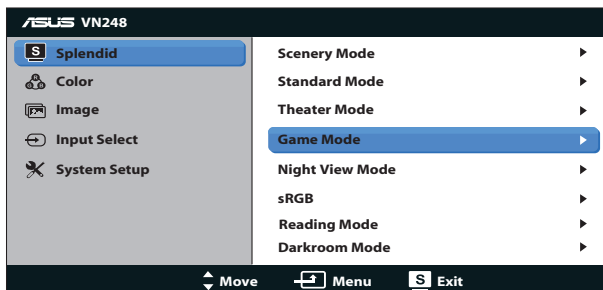


1. Tryk på knappen MENU for at aktivere skærmmenuen.
2. Tryk på ▼ og ▲ for at navigere gennem funktionerne. Fremhæv og aktiver den ønskede funktion for at trykke på MENU-knappen. Hvis den valgte funktion har en undermenu, skal du trykke på ▼ og ▲ igen for at navigere igennem funktionerne i undermenuen. Fremhæv og aktiver den ønskede sub-menu funktion ved at trykke på MENU-knappen.
3. Tryk på ▼ og ▲ for at ændre indstillingerne for den valgte funktion.
4. Tryk på **S** / **A**-knappen for at afslutte OSD-menuen. Gentag trin 2 og 3 for at justere eventuelle andre funktioner.

3.1.2 Indledning til OSD-funktionen

1. Splendid (Strålende)

I denne funktion kan du vælge mellem otte underfunktioner efter eget ønske. Hver tilstand har en nulstillingsfunktion, der kan bruges til at bevare din indstilling eller gå tilbage til den forudindstillede tilstand.



- **Scenery Mode (Scenisk-tilstand):** Dette er det bedste valg for landskabsbilleder med SILENDID™ Video Intelligence teknologi.

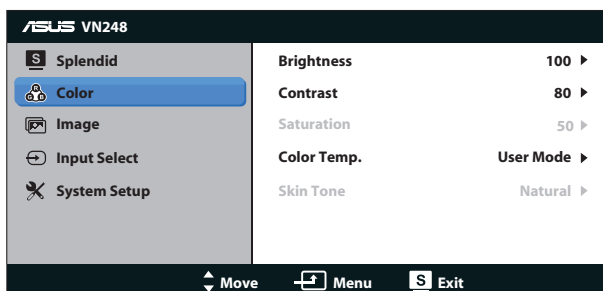
- **Standard Mode (Standard-tilstand):** Dette er det bedste valg for redigering af dokumenter med SplendidPlus Video Intelligence teknologi.
- **Theater Mode (Teater-tilstand):** Dette er det bedste valg for afspilning af video med SplendidPlus Video Intelligence teknologi.
- **Game Mode (Spil-tilstand):** Dette er det bedste valg for at spille spil med SplendidPlus Video Intelligence teknologi.
- **Night View Mode (Natvisning-tilstand):** Dette er det bedste valg til film og spil, der hovedsageligt har mørke scener med teknologien SplendidPlus Video Intelligence Technology.
- **sRGB:** Dette er det bedste valg, hvis du ønsker at se billeder eller grafik fra en pc.
- **Reading Mode (Læsetilstand):** Dette er det bedste valg for at spille spil med SplendidPlus Video Intelligence teknologi.
- **Darkroom Mode (Mørkekammer):** Dette er det bedste valg for steder med lidt lys med SplendidPlus Video Intelligence teknologi.



- I Standard Mode (Standard tilstanden), kan Saturation (Farvemætning), Skin Tone (Hudtone), Sharpness (Skarphed) og ASCR funktionerne ikke konfigureres af brugeren.
- I sRGB-tilstand kan funktionerne Saturation (Mætning), Color Temp. (Farvetemperatur), Skin Tone (Hudfarve), Sharpness (Skarphed), Brightness (Lysstyrke), Contrast (Kontrast) og ASCR ikke konfigureres af brugeren.

2. Color (Farve)

Med denne funktion kan du vælge den ønskede billedfarve.



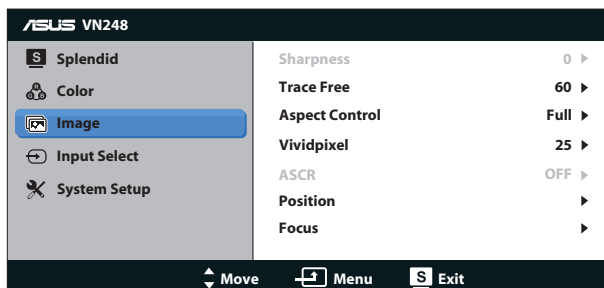
- **Brightness (Lysstyrke):** Justeringsområdet går fra 0 til 100. / -knappen kan også aktivere denne funktion.
- **Contrast (Kontrast):** Justeringsområdet går fra 0 til 100.
- **Saturation (Farvemætning):** Justeringsområdet går fra 0 til 100.
- **Color Temp. (Farvetemperatur):** Indeholder tre forudindstillede farvetilstande (**Cool (Kølig)**, **Normal**, **Warm (Varm)**) og en **User (Bruger)**-tilstand.
- **Skin Tone (Hudfarve):** Indeholder tre farvetilstande, herunder **Reddish (Rødlig)**, **Natural (Naturlig)** og **Yellowish (Gullig)**.



- I User Mode (brugerdefineret) tilstand, kan farverne R (rød), G (grøn) og B (blå) konfigureres af brugeren; justeringsområdet er fra 0 ~ 100.

3. Image (Billede)

Du kan justere billedets Sharpness (Skarphed), Trace Free, Aspect Control (Aspektkontrol), ASCR, Position (kun VGA) og Focus (Fokusering) (kun VGA) fra denne hovedfunktion.



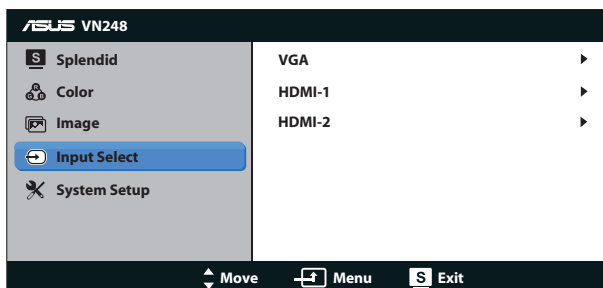
- **Sharpness (Skarphed):** Justerer billedets skarphed. Justeringsområdet går fra 0 til 100.
- **Trace Free:** Øger respons-tiden med Over Drive-teknologi. Justeringsområdet går fra lavere 0 til hurtigere 100.
- **Aspect Control (Billedforhold):** Indstiller billedforholdet til "**Full (Fuld)**", "**4:3**", "**Overscan**".
- **VividPixel:** En teknologi eksklusivt fra ASUS, der giver et mere klart og naturligt billede. Justeringsområdet går fra 0 til 100.
- **ASCR:** Vælg **ON (TIL)** eller **OFF (FRA)** for at aktivere eller deaktivere den dynamiske kontrastfunktion.
- **Position:** Justerer billedets horisontale position (**H-Position**) og vertikale position (**V-Position**). Justeringsområdet går fra 0 til 100 (kun tilgængelig for VGA-input).
- **Focus (Fokus):** Reducerer støj for billedets vandrette og lodrette linje ved at justere (**Phase (Fase)**) og (**Clock (Clocking)**) separat. Justeringsområdet går fra 0 til 100 (kun tilgængelig for VGA-input).



- 4:3 kan kun vælges, når indgangskilden er formateret 4:3. OverScan er kun mulig på HDMI-indgangen.
- Phase (Fase) justerer faserne på pixel-clocking-signalet. Ved en forkert fase-indstilling, kan skærmen vise forstyrrelser på de vandrette linjer.
- Clock (Clocking) (pixel-frekvens) kontrollerer antallet af pixel, som scannes under en vandret billedvisning. Hvis frekvensen er forkert indstillet, kan der være lodrette striber på billedet, og billedforholdet er forkert.

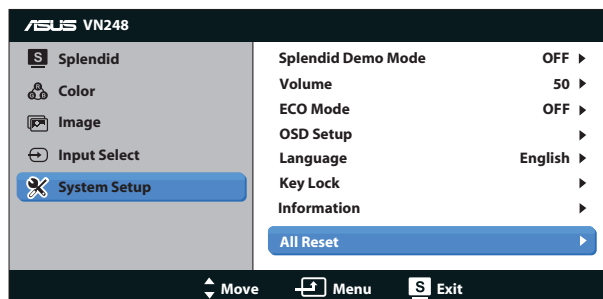
4. Input Select (Valg af indgang)

Brug denne knap til at skifte mellem indgangssignalerne VGA, DVI (VN248NA), HDMI (VN248HA/VN248QA) og DisplayPort (VN248QA).



5. System Setup (Opsætning af system)

Justering af systemets konfiguration.






- **Splendid Demo Mode (Splendid demo-tilstand):** Aktiver demo-tilstanden for Splendid-funktionen.
- **Volume (Lydstyrke):** Justerer lydstyrken for hovedtelefoner eller højttalere. Justeringsområdet går fra 0 til 100.
- **ECO Mode (energibesparende):** Aktiver øko-tilstanden for strømbesparelse.
- **OSD Setup (Opsætning af OSD):** Justering af den vandrette (**H-Position**) og lodrette (**V-Position**) position, **OSD Timeout (visingstiden af skærmmenuen)**, **DDC/CI** og **Transparency** skærmmenuens gennemsigtighed.
- **Language (Sprog):** Vælg sproget i skærmmenuen. Valgmulighederne er: **Engelsk, Fransk, Tysk, Spansk, Italiensk, Hollandsk, Russisk, Traditionel kinesisk, Forenklet kinesisk, Japansk, Persisk, Thai, Indonesisk, Polsk, Tyrkisk, Portugal, Tjekkisk, Kroatisk, Ungarsk, Romansk og Koreansk.**
- **Key Lock (Tastaturlås):** Til at deaktivere alle funktionstaster. Hold knappen MENU nede i over fem sekunder for at slå tastaturlåsen til og fra.
- **Information:** Viser oplysninger om skærmen.
- **All Reset (Nulstil alt):** Vælg "**Yes**" (**Ja**) for at nulstille alle indstillingerne til fabriksindstillingen.

3.2 Specifikationer

Model	VN248HA	VN248NA	VN248QA
Panelstørrelse	23,8" B (60,45 cm)		
Maks. opløsning	1920 x 1080		
Lysstyrke (typisk)	250 cd/m ²		
Immanent kontrastforhold (typisk)	1000:1		
Visningsvinkel (CR≤10)	178° (V); 178° (H)		
Skærmfarver	16,7 millioner		
Svartid (typisk)	5 ms (grå til grå)		
D-sub-indgang	Ja		
DVI-indgang	Nr.	Ja	Nr.
HDMI-indgang	Ja	Nr.	Ja
DisplayPort-indgang	Nr.	Nr.	Ja
Forbrug når tændt	35 W		
Højtaler	Ja	Nr.	Ja
Hovedtelefon	Ja	Nr.	Ja
Energibesparende tilstand	< 0,5 W		
Nedlukningstilstand	< 0,5 W		
Hældning	-5° ~ +20°		
VESA vægmontering	Ja (100 x 100 mm)		
Fys. mål (b x h x d)	554,5 x 393 x 194,2 mm		
Boksens mål (b x h x d)	610 x 476 x 130 mm		
Net. vægt (skøn.)	4,3 kg		
Brutto vægt (skøn.)	6,4 kg		
Nominal spænding	AC 100~240 V (indbygget)		

*Specifikationerne kan ændres uden varsel.

3.3 Fejlfinding (FAQ)

Problem	Mulig løsning
Tændt-LED ikke tændt	<ul style="list-style-type: none">Tryk på knappen  for at kontrollere, om skærmen er i ON-tilstand.Kontroller, at strømledning er sluttet korrekt til skærmen og stikkontakten.
Tændt-LED'en lyser gult og der er intet billede på skærmen	<ul style="list-style-type: none">Kontroller, om skærmen og computeren er i tændt tilstand.Kontroller, at signalkablet er korrekt forbundet til skærmen og til computeren.Efterse signalkablet og kontroller, at ingen af benene er bøjeede.Slut computeren til en anden skærm for at kontrollere, at computeren fungerer korrekt.
Skærbilledet er for mørkt eller for lyst	<ul style="list-style-type: none">Justér indstillingerne for Contrast (kontrast) og Brightness (lystyrke) via OSD.
Skærbilledet er ikke centreret eller det har ikke den korrekte størrelse	<ul style="list-style-type: none">Tryk på knappen  i to sekunder for at indstille billedet automatisk.Juster H-Position (H-positionen) og V-Position (V-positionen) via OSD.
Skærbilledet springer rundt eller der kan ses bølger i billedet	<ul style="list-style-type: none">Kontroller, at signalkablet er korrekt forbundet til skærmen og til computeren.Fjern elektriske apparater, der kan forårsage elektrisk forstyrrelse.
Skærbilledets farver har defekter (hvid ser ikke ud som hvid)	<ul style="list-style-type: none">Efterse signalkablet og kontroller, at ingen af benene er bøjeede.Udfør en nulstilling via OSD.Juster R/G/B-farveindstillingen eller vælg farvetemperaturen via OSD.
Skærbilledet er uklart eller uskarpt	<ul style="list-style-type: none">Tryk på knappen  i to sekunder for at indstille billedet automatisk (kun for VGA-tilstand).Justér indstillingerne for Phase (fase) og Clock (clocking) via OSD.
Ingen lyd eller lav lydstyrke (på VN248HA /VN248QA)	<ul style="list-style-type: none">Sørg for at lyd kablerne er ordentlig forbundet til skærmen.Juster lydindstillingen for både skærmen og computeren.Sørg for, at driveren til computerens lyd kort er installeret korrekt og er aktiveret.

3.4 Liste over understøttet timing

Understøttede timing i VESA / IBM

Opløsning	Opdateringshastighed	Horisontal frekvens
640 x 350	70Hz	31,469KHz
640 x 480	60Hz	31,469KHz
640 x 480	67Hz	35KHz
640 x 480	75Hz	37,5KHz
720 x 400	70Hz	31,469KHz
800 x 600	56Hz	35,156KHz
800 x 600	60Hz	37,879KHz
800 x 600	72Hz	48,077KHz
800 x 600	75Hz	46,875KHz
848 x 480	60Hz	31,02KHz
1024 x 768	60Hz	48,363KHz
1024 x 768	70Hz	56,476KHz
1024 x 768	75Hz	60,023KHz
1152 x 864	75Hz	67,5KHz
1280 x 720	60Hz	44,772KHz
1280 x 800	60Hz	49,702KHz
1280 x 960	60Hz	60KHz
1280 x 1024	60Hz	63,981KHz
1280 x 1024	75Hz	79,976KHz
1366 x 768	60Hz	47,712KHz
1440 x 900	60Hz	55,935KHz
1680 x 1050	60Hz	65,29KHz
1680 x 1050	60Hz	64,674KHz
1920 x 1080	60Hz	67,5KHz
1920 x 1080	60Hz	66,587KHz

Understøttede timing på HDMI 1.3 CEA-861

Opløsning	Opdateringshastighed	Horisontal frekvens
640 x 480P	59,94 / 60 Hz	31,469 / 31,5KHz
720 x 480P	59,94 / 60 Hz	31,469 / 31,5KHz
720 x 576P	50Hz	31,25KHz
1280 x 720P	50Hz	37,5KHz
1280 x 720P	59,94 / 60 Hz	44,955 / 45KHz
1440 x 480P	59,94 / 60 Hz	31,469 / 31,5KHz
1440 x 576P	50Hz	31,25KHz
1920 x 1080i	50Hz	28,125KHz
1920 x 1080i	59,94 / 60 Hz	33,716 / 33,75KHz
1920 x 1080P	30Hz	33,75KHz
1920 x 1080P	50Hz	56,25KHz
1920 x 1080P	59,94 / 60 Hz	67,433 / 67,5KHz

* Tilstande, der ikke er angivet i ovenstående tabeller, er muligvis ikke understøttet. For optimal opløsning anbefaler vi, at du vælger en tilstand, der er angivet i en af tabellerne ovenfor.